

Standardaufbau (Ersatzteile)

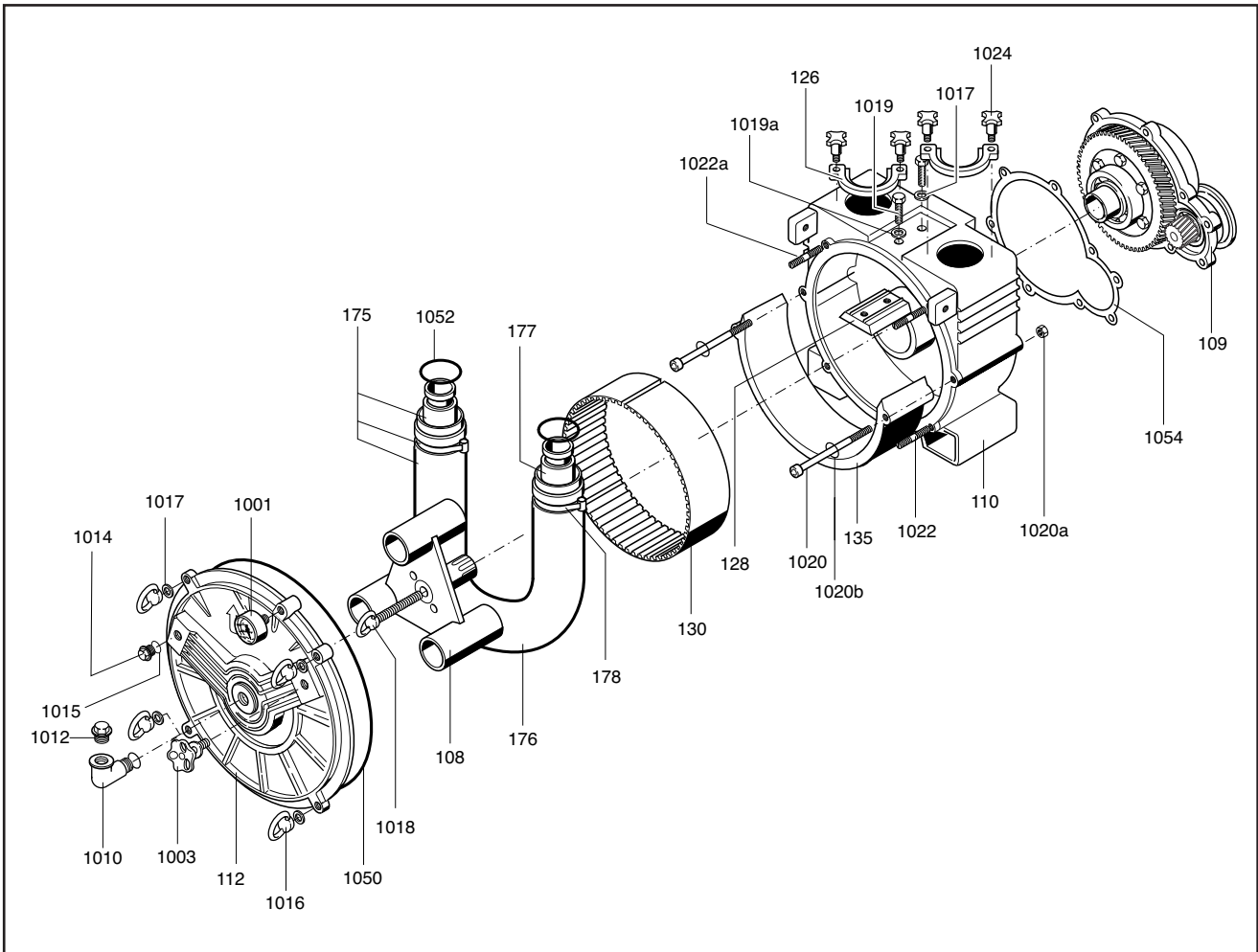


Abb. 13 - Standardaufbau (Ersatzteile) - Pumpenkopf

Einzelteile Pumpe

Stück Nr.	Art.-Nr.	Benennung	Stück Nr.	Art.-Nr.	Benennung
1	108	MP0302010-002 Rotor	1	1014	905106-05 Verschlusschraube R 1/2", DIN910
1	109	MP0303602-BG Getriebe komplett	1	1015	922601-53 Flachdichtring PA, A 21x27, DIN7603
1	110	MP0300003-400 Pumpengehäuse	4	1016	901400105 Ringmutter DIN582, M10
1	112	MP0301004-400 Pumpendeckel	4	1017	902000305 Scheibe 10, DIN125
2	126	MP0304104-110 Halteklauen V4A	1	1018	MP0302902-001 Rotorschraube
1	128	MP0305101-410 Trennteilhalter	2	1019	900160011 Sechskantschraube M10x40, DIN931
1	130	MP0305004-580 Trennteil	2	1019a	902001111 Scheibe 10, DIN125
1	135	MP0305401-500 Widerlager 15 mm	2	1020	900210791 Zyl. Schraube M8x160, DIN912
1	176C	MP0306022-560 Förderschlauch Hypalon CSM	2	1020a	901040011 Sechskant-Mutter M8, DIN985
1	176	MP0306020-510 Förderschlauch NBR	2	1020b	922109-24 Flachdichtring A 8x14, DIN7603, Cu
2	177	MP0304414-110 Anschlussstutzen V4A	2	1022	910300091 Stiftschraube M10x30, DIN538
2	178	EL740-004-001 Schlauchschelle	2	1022a	900162691 Skt. Schraube M10x40, DIN933
1	1001	EL807-100-000 Vakuummeter -1/0 bar	4	1024	MP0300901-BG Halteklauenschraube
1	1003	EL823-300-320 Dosierventil 1/2" Ms	1	1050	920014741 O-Ring NBR, 290x3, DIN3770
1	1010	930050-05 Winkel R 1/2" , i/a	2	1052	920014841 O-Ring NBR, 50x6, DIN3770
1	1012	EL823-300-001 Entlüftungsventil R 1/2"	1	1054	EL120-001-920 Papierdichtung

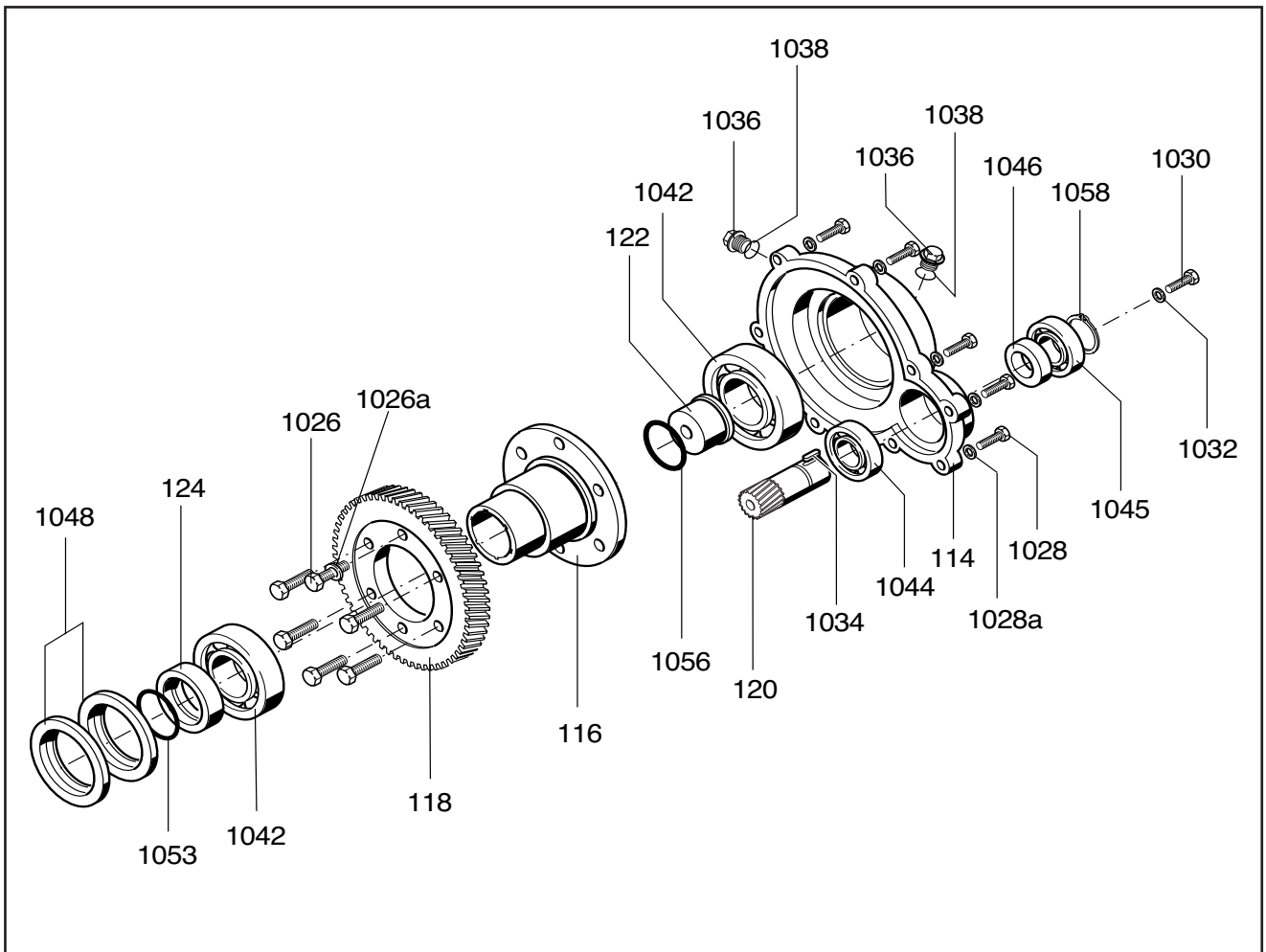


Abb. 14 - Standardaufbau (Ersatzteile) - Getriebeeinheit

Einzelteile Getriebe

Stück	Nr.	Art.-Nr.	Benennung	Stück	Nr.	Art.-Nr.	Benennung
1	114	MP0301104-420	Getriebedeckel	2	1042	EL2001011-010	Rillenkugellager 6210, DIN625, 50x90x20
1	116	MP0303401-400	Zahnkranzträger	1	1044	EL2001012-010	Rillenkugellager 6305, DIN625, 25x62x17
1	118	MP0303301-040	Zahnkranz	1	1045	EL2001013-010	Rillenkugellager 6305-2RS1, DIN625, 25x62x17
1	120	MP0303501-040	Zahnritzel	1	1046	EL104-012-510	Wellendichtring NBR, DIN3760, 25x52x10
2	122	MP0303201-010	Haltemutter	2	1048	EL104-013-510	Wellendichtring NBR, DIN3760, 65x85x10
1	124	MP0303101-030	Dichtungslaufring	1	1053	920014641	O-Ring NBR, 48x3, DIN3770
6	1026	60690612	Skt.-Schraube M8x25, DIN933	1	1056	920014541	O-Ring NBR, 30x3, DIN3770
6	1026a	902100309	Federring 8, DIN 127	1	1058	902220606	Sicherungsring DIN471, 25x2
8	1028	60690614	Skt.-Schraube M8x35, DIN933				
8	1028a	902000205	Scheibe 8, DIN125				
1	1030	900165091	Sicherungsschraube M8x20				
1	1032	902040305	Scheibe 9,5, DIN440				
1	1034	EL040-513-020	Passfeder A8x7x25, DIN6885				
2	1036	905109-05	Verschlusschraube M12x1,5, DIN908				
2	1038	922103-24	Flachdichtring A 12x16, DIN7603, Cu				

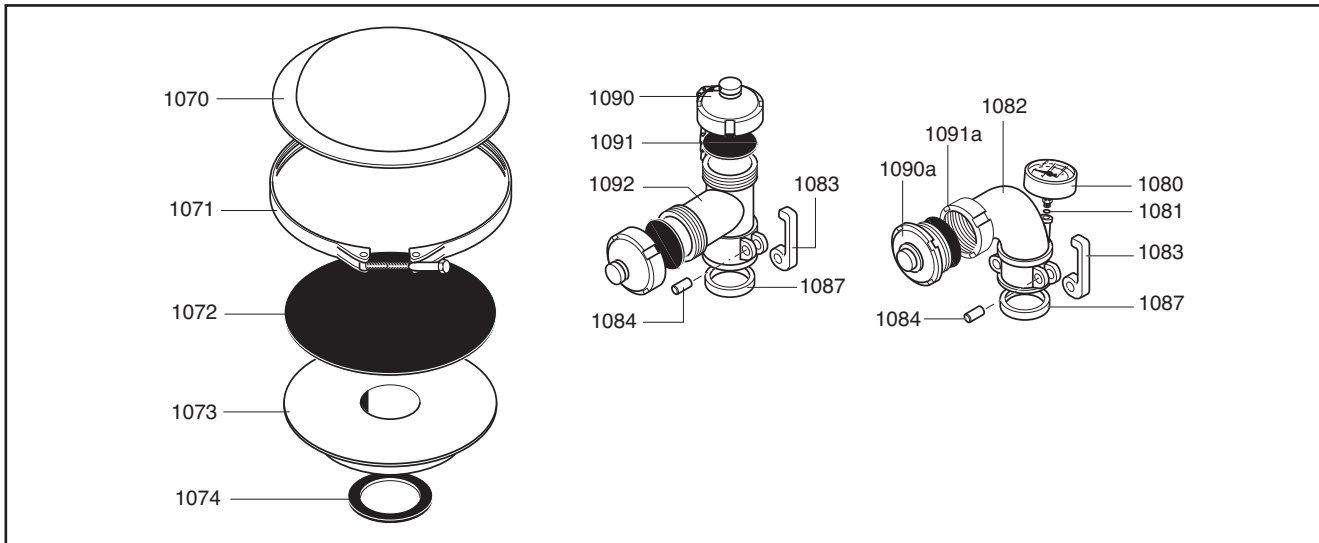


Abb. 15 - Einzelteile/Zubehör - Pulsationsdämpfer

#### Einzelteile Pulsationsdämpfer

Stück	Nr.	Artikel-Nr.	Benennung
1	1070	MP0321007-110	Dämpfergehäuse
1	1071	MP0321000-BG	Spannband
1	1072	MP0321004-560	Membran CSM
1	1073	MP0321010-110	Dämpferplatte
1	1074	922402-40	Dichtring 50x78x4, FKM

#### Einzelteile Anschlussarmatur Druckseite

Stück	Nr.	Artikel-Nr.	Benennung
2	1083	–	Spannhebel
2	1084	–	Spannstift
1	1087	922501-44	Dichtring A 50x66, FKM
2	1090	EL703-014-100	Blindkappe mit Kette
2	1091	EL111-001-590	Dichtscheibe, FKM
1	1092	MP0323002-110	T-Stück GUP3-1,5

#### Einzelteile Anschlussarmatur Saugseite

Stück	Nr.	Artikel-Nr.	Benennung
1	1080	EL807-700-100	Vakuummeter -1/0/5 63
1	1081	922107-24	Flachdichtungsring
1	1082	MP0323101-110	Rohrwinkel GUP 3-1,5
2	1083	–	Spannhebel
2	1084	–	Spannstift
1	1087	922501-44	Dichtring A 50x66, FKM
1	1090a	EL703-013-110	Blindstopfen mit Kette
1	1091a	922405-44	Dichtring, FKM

Gefahrgutpumpen sind wartungsarme Geräte. Das Getriebe im Pumpenkopf ist mit Leichtlauföl auf Lebensdauer geschmiert (Ölstandskontrolle über seitliches Ölschauglas, Teile-Nr. 1036).

Die einzigen Verschleißteile an der Pumpe sind:

Förderschlauch, Trennteil, Widerlager.



**Vor Beginn von Wartungsarbeiten müssen Pumpen mit elektrischem Antrieb grundsätzlich ausgeschaltet und von der elektrischen Zuleitung getrennt sein!**

**Achtung!**

**Vor dem Öffnen des Pumpengehäuses muss die Pumpe bei**

**Einsatz aggressiver, ätzender oder toxischer Medien durch ein neutrales Medium gespült werden.**

## 5.1 Reinigung

Grundsätzlich gilt:



Vorsicht!

**Bei Arbeiten mit Lösungs- und Reinigungsmitteln stets Schutzkleidung anlegen.**

Gehäuse, Kühlrippen, Öffnungen und Abdeckungen von Bauteilen erfüllen neben ihrer Schutzwirkung oft zusätzliche Funktionen, wie Kühlung, Isolation, Geräuschdämmung, Spritzschutz usw.